



SINCE 1989

**CÔNG TY CỔ PHẦN BẢO VỆ THỰC VẬT SÀI GÒN**

SAIGON PLANT PROTECTION JOINT STOCK COMPANY

# QUẢN LÝ CỎ DẠI VÀ SÂU BỆNH CHÍNH HẠI ĐIỀU. ĐỀ XUẤT CÁC SẢN PHẨM



**CÔNG TY CỔ PHẦN BẢO VỆ THỰC VẬT SÀI GÒN**  
SAIGON PLANT PROTECTION JOINT STOCK COMPANY

# BỌ XÍT MUỖI ( TEA MOSQUITO BUG) (\*\*\*)

( *Helopeltis sp* )



- Bọ xít muỗi là côn trùng **đa thực** ( hại điều, trà, cà phê, bưởi, bơ...)
- **Phá hại** : Chích hút lá non, bông, trái non làm bông khô, trái rụng..
- **Triệu chứng** : đốm đen trên lá, trái dị dạng, vết chích còn tạo điều kiện để nấm gây bệnh thán thư.
- Trên điều có 2 loại là **bọ xít muỗi xanh** và bọ xít muỗi đỏ.
- Bọ xít muỗi thích **sống trong các lùm, bụi rậm rạp và gây hại vào lúc sáng sớm hay chạng vạng tối**, vườn gần tán rừng hay trồng xen cacao, ổi... bị hại nặng hơn.
- **Hại nặng vào tháng 12 – 2** khi cây điều ra hoa rộ và có quả non. Mùa mưa ít bọ xít muỗi Vườn điều non, bọ hại gây hại quanh năm.



**CÔNG TY CỔ PHẦN BẢO VỆ THỰC VẬT SÀI GÒN**  
SAIGON PLANT PROTECTION JOINT STOCK COMPANY



Trưởng thành bọ xít muỗi xanh  
(*Helopeltis theivora*)



Trưởng thành bọ xít muỗi đỏ  
(*Helopeltis antonii*)



Bọ xít muỗi hại lá, chồi, bông và trái



CÔNG TY CỔ PHẦN BẢO VỆ THỰC VẬT SÀI GÒN  
SAIGON PLANT PROTECTION JOINT STOCK COMPANY

# BỘ XÍT MUỖI : PHÒNG TRỊ

- Vệ sinh đồng ruộng thông thoáng. Không trồng dày.
- Bón phân cân đối, không thừa N, tăng bón K khi cây ra đọt non, quả non.
- Hun khói xua đuổi.
- Phun bao vây vào sáng sớm ( trước 7 giờ) hay chiều mát ( sau 5 giờ).
- Thuốc có thể dùng : **Sec Saigon 25EC**, **Fenbis 25EC**, **Comda gold 5WG / 250EC**, **Kingspider 93SC** ( có thể cộng thêm dầu **SK Enspray 99EC**).



Cypermethrine



Fenvalerate + Dimethoate



Spirodiclofen + Emamectine



**CÔNG TY CỔ PHẦN BẢO VỆ THỰC VẬT SÀI GÒN**  
SAIGON PLANT PROTECTION JOINT STOCK COMPANY



Thành phần : Dimethoate ..... 21,5% w/w.  
Fenvalerate ..... 3,5% w/w.

- ✓ Tác động : Tiếp xúc, vị độc, khả năng nội hấp và xua đuổi.
- ✓ Đặc trị nhóm chích hút: **bọ trĩ, bọ xít muỗi, rầy mềm, rệp sáp** và nhện.
- ✓ Sản phẩm nhiều năm liền **được nông dân tín nhiệm và tin dùng**.
- ✓ Đặc biệt Fenbis 25EC có tính **xua đuổi chuột**.



**CÔNG TY CỔ PHẦN BẢO VỆ THỰC VẬT SÀI GÒN**  
SAIGON PLANT PROTECTION JOINT STOCK COMPANY

# BỘ TRĨ ( Thrips ) ( \*\* )

(*Rhipiphorothrips sp*, *Selenothrips sp*).



Nhỏ, vòng đời ngắn (15 – 20 ngày), đẻ nhiều trứng, hại mạnh trong mùa khô ( 12 – 4), bọ gây hại lúc cây ra lá non, đọt non, bông, trái. Vết chích làm lá biến dạng, mất màu, bông khô, trái rụng, vết chích tạo điều kiện cho nấm bệnh tấn công.



## BỘ TRĨ : Phòng trị

- Dùng vòi phun áp lực cao **phun nước** lên cây.
- Nếu mật số bọ trĩ cao (trên 3 – 5 con / chồi, lá, trái), có thể luân phiên sử dụng các loại thuốc sau : **Sec Saigon 25EC, Sapen alpha 5EC, dầu khoáng SK Enspray 99EC** ( có thể dùng đơn hay phối với nhau).
- Chú ý nên phun nhiều nước, **phun kỹ mặt dưới lá nơi bọ trĩ ẩn náu**, nên luân phiên các loại thuốc hoá học , có thể sử dụng thuốc liên tiếp 2 -3 lần, mỗi lần cách nhau khoảng 1 tuần lễ.



Dầu khoáng SK Enspray 99EC  
Đặc trị nhóm chích hút.

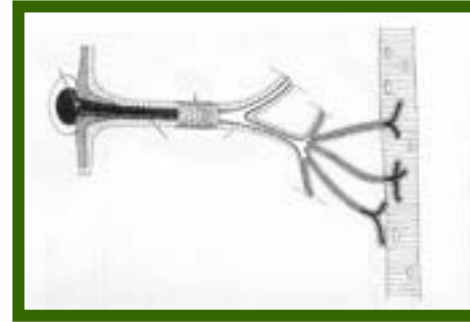


**CÔNG TY CỔ PHẦN BẢO VỆ THỰC VẬT SÀI GÒN**  
SAIGON PLANT PROTECTION JOINT STOCK COMPANY



# 3 CƠ CHẾ TÁC ĐỘNG CHÍNH CỦA DẦU SK ENPSRAY 99EC

- Gây ngạt
- Thay đổi tập tính ăn và đẻ trứng.
- Ngăn cản bào tử bệnh nảy mầm.



## Ưu điểm của dầu khoáng SK Enspray 88EC

- Hiệu lực trừ côn trùng chích hút ( Bọ xít muỗi, bọ trĩ, nhện...)
- Không độc cho người & môi trường,
- Không hại thiên địch.
- Hạn chế được bệnh hại.
- Dùng như chất bám dính và loang trải



**CÔNG TY CỔ PHẦN BẢO VỆ THỰC VẬT SÀI GÒN**  
SAIGON PLANT PROTECTION JOINT STOCK COMPANY

# SÂU RÓM HẠI ĐIỀU ( Wild Silk Moth )

(*Cricula trifenestrata* (Helfer))



- Trưởng thành dạng bướm, cánh màu nâu vàng, **sâu non phủ lớp lông dày và gây ngứa**, nhả tơ gắn lá già làm tổ để hóa nhộng.
- Sâu róm di chuyển và gây hại theo bầy đàn, sâu tuổi lớn thường ăn trụi hết phần thịt lá và chỉ chừa lại gân chính làm cây trụi lá, cây suy kiệt và chết cành.

# SÂU RÓM HẠI ĐIỀU : Phòng trị

- Phát hiện sớm, dùng tay để hái và thu gom những lá có ổ sâu non và kén nhộng để tiêu hủy.
- Sử dụng **bẫy đèn** để thu bắt trưởng thành.
- Nếu mật độ sâu non cao dùng **Sago super 20EC**, Comda 5WG, Saikumi 39,35SC nên kết hợp dầu khoáng SK Enspray 99EC phun đều khắp tán lá của cây.



Emamectine



Flubendiamide



Chlorpyrifos methyl



Dầu PSO



CÔNG TY CỔ PHẦN BẢO VỆ THỰC VẬT SÀI GÒN  
SAIGON PLANT PROTECTION JOINT STOCK COMPANY

# XÉN TÓC ĐỤC THÂN ( Bark borer) ( \*\*\*)

*Plocaederus obesus*



**CÔNG TY CỔ PHẦN BẢO VỆ THỰC VẬT SÀI GÒN**  
SAIGON PLANT PROTECTION JOINT STOCK COMPANY

# XÉN TÓC ĐỤC THÂN ( Stem borer ) ( \*\*\*)

- Hàng năm gây hại từ tháng 1-5.
- Trưởng thành hoạt động vào ban đêm để giao phối và đẻ trứng.
- Gây hại cây điều trên 5 năm tuổi. Xén tóc thường đục phần cây trong khoảng 1m tính từ mặt đất. Sâu non đục vào phần mô vỏ cây, ăn các mô gỗ, tạo thành những đường hầm, **cây bị hại có những lỗ nhỏ ở vùng gốc thân cây, mùn cưa và phân đùn ra, lá vàng, dễ rụng, cành khô, cây có thể chết.**



## XÉN TÓC ĐỤC THÂN : Phòng tri

- Vệ sinh vườn, tỉa cành thông thoáng, nhất là vườn già cỗi.
- Tiêu hủy cây/cành bị sâu hại để hạn chế xén tóc đẻ trứng.
- Dùng bẫy đèn, bẫy đặt vào khoảng tháng 3 - 4, thời gian thấp sáng từ 6 giờ chiều đến 6 giờ sáng hôm sau.
- Quét gốc bằng dung dịch Bordeaux 5% ( 1 kg đồng + 4 kg vôi + 20 lít nước) để ngăn thành trùng đẻ trứng.
- Phát hiện sớm vết đục, dùng dao cạo lớp vỏ bị sâu đục, bắt sâu non, trứng, cưa bỏ cành hại
- Dùng que soi lỗ vết sâu đục và bơm thuốc trừ sâu có tính xông hơi hay bỏ thuốc hạt vào, lấp đất trét lại. Có thể dùng thuốc Sec Saigon 25EC, Fenbis 25EC, Sherzol 205EC hay thuốc hạt như Gà nòi 4G, Sago super 3G...



CÔNG TY CỔ PHẦN BẢO VỆ THỰC VẬT SÀI GÒN  
SAIGON PLANT PROTECTION JOINT STOCK COMPANY

# Gà nòi 4 GR

*Cartap*

# Sago super 3 GR

*Chlorpyrifos methyl*



Thuốc có tính tiếp xúc, vị độc, xông hơi, thấm sâu, khả năng lưu dẫn.



**CÔNG TY CỔ PHẦN BẢO VỆ THỰC VẬT SÀI GÒN**  
SAIGON PLANT PROTECTION JOINT STOCK COMPANY

# **BỌ ĐỤC CHỒI / BỌ VÒI VOI ( \*\* ) ( SHOOT TIP CATERPILLAR )**

- Sâu trưởng thành dùng vòi đục nhiều lỗ liên tiếp nhau vào thân chồi non để trứng. Trứng nở ra sâu non đục lên ngọn làm lá trên ngọn co lại, héo sau chuyển sang màu nâu đen và ngọn bị chết khô.



Bọ đẻ trứng trên chồi non



Trứng nở, đục vào chồi



Hóa nhộng.



## BỘ ĐỤC CHỒI : Phòng trừ

- Thăm đồng thường xuyên, **phát hiện sớm và tủa bỏ, tiêu hủy.**
- Chú ý vào **giai đoạn cây ra đọt non nhiều** ( Tháng 1 – 6).
- Phun thuốc có tính thấm sâu hay lưu dẫn như Sago super 20EC, Saimida 100 SL, Fenbis 25EC.



**SAIMIDA 100SL**

*Imidacloprid*

Đặc trị nhóm chích hút

Tác động : Lưu dẫn, tiếp xúc, vị độc



**SAGO SUPER 20EC**

*Chlorpyrifos methyl*

Thuốc trừ sâu phổ rộng

Tác động : Tiếp xúc, thấm sâu, vị độc và xông hơi.



**CÔNG TY CỔ PHẦN BẢO VỆ THỰC VẬT SÀI GÒN**  
SAIGON PLANT PROTECTION JOINT STOCK COMPANY

# SÂU ĐỤC QUẢ VÀ HỘT ( Apple and nut borer) ( \*\*)

- Sâu hại điều phổ biến ở Việt Nam.
- Xuất hiện giai đoạn trái non và hạt.
- Thành trùng đẻ trứng vào kẽ giữa trái và hạt.
- Ấu trùng mới nở cắn gặm lớp biểu bì bên ngoài và đục vào trong trái hoặc hạt non để ăn phần thịt trái hoặc hạt non phía bên trong.
- Lỗ đục của sâu thường được che phủ bởi lớp phân bài tiết của sâu.



**CÔNG TY CỔ PHẦN BẢO VỆ THỰC VẬT SÀI GÒN**  
SAIGON PLANT PROTECTION JOINT STOCK COMPANY

## SÂU ĐỤC QUẢ VÀ HỘT ( Phòng trừ )



- Bảo vệ thiên địch : **Kiến vàng** xua đuổi không cho thành trùng đẻ trứng vào trái và hạt đồng thời săn bắt ấu trùng khi chúng di chuyển từ trái đã bị hại sang trái khác.
- Có thể sử dụng thuốc đặc trị sâu ăn lá như Comda gold 5WG, 250 EC ( Emamectin ) hay Saikumi 39,35SC ( Fludendiamide). Có thể cộng với dầu khoáng SK Enspray 99EC.



## Emamectine

Đặc trị nhóm sâu  
ăn lá, đục quả



## Flubendiamide

Đặc trị nhóm sâu  
ăn lá, đục quả



## Dầu khoáng PSO

Tăng bám dính và xua đuổi.



**CÔNG TY CỔ PHẦN BẢO VỆ THỰC VẬT SÀI GÒN**  
SAIGON PLANT PROTECTION JOINT STOCK COMPANY

# RỆP SÁP ( MEALY BUGS)

*Pseudococcus sp*

- Rệp sáp là đối tượng gây hại phổ biến trên nhiều loại cây trồng.
- Rệp sáp gây hại bằng cách chích hút nhựa lá, cuống, trái, cánh hoa, làm lá vàng, héo, rụng, cây còi cọc.
- Phòng trị
- Không bón quá đậm
- Nuôi kiến vàng ( Thiên địch)
- Mật số cao dùng thuốc **Fenbis 25EC**, **Saimida 100SLS** các loại thuốc trên có thể dùng đơn hay pha với dầu SK.





## Fenvalerate + Dimethoate

Đặc trị rệp sáp, bọ trĩ, bọ xít muỗi..



## Imidacloprid

Đặc trị côn trùng chích hút



**CÔNG TY CỔ PHẦN BẢO VỆ THỰC VẬT SÀI GÒN**  
SAIGON PLANT PROTECTION JOINT STOCK COMPANY

## **BỆNH THÁN THU ( Anthracnose) ( \*\*\*)**

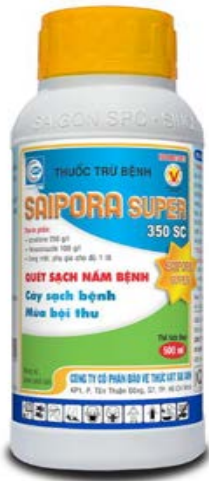
- Bệnh do nấm *Colletotrichum gloeosporioides* gây ra, phát sinh trong điều kiện ẩm độ cao, mưa nắng xen kẽ, trời mù sương và thiếu sáng.
- Bệnh xuất hiện khi **điều ra lá non, trổ hoa hoặc bắt đầu đậu quả**, vết bệnh khô, có màu đen.. Làm cành, lá, bông, trái khô, nhăn, rụng.
- Bệnh làm giảm năng suất và chất lượng hạt điều.



Triệu chứng bệnh thán thư trên bông, lá và trái.

# BỆNH THÁN THU ( Anthracnose)

- Vệ sinh vườn, dọn sạch cỏ, phát quang bụi rậm..., tiêu hủy cành bệnh.
- Dùng thuốc đặc trị như Cleaner, Sago perfect, Saipora super 350SC...
- Khi điều đang thụ phấn, nên phun thuốc lúc sáng sớm hoặc chiều mát.
- Phun đều tán cây, bệnh có thể phun lần 2 (sau lần 1 từ 5 - 7 ngày).
- Chú ý thăm đồng thường xuyên nhất là sau cơn mưa để phòng trị kịp thời.



Iprodione 250 g/L  
Hexaconazole 100g/L



Pycoxystrobine 200g/L  
Difenoconazole 120g/L



Chlorothalonil 75WP



**CÔNG TY CỔ PHẦN BẢO VỆ THỰC VẬT SÀI GÒN**  
SAIGON PLANT PROTECTION JOINT STOCK COMPANY





Pycoxystrobine 200g/L  
Difenoconazole 120g/L

**Sago perfect 320 SC là thuốc bệnh thể hệ mồi, có khả năng xông hơi và lưu dẫn mạnh, phổ tác dụng rộng.**



Iprodione 250 g/L  
Hexaconazole 100g/L

**Saipora super 350SC có tác động tiếp xúc và lưu dẫn, nên có phổ tác dụng rộng.**



**CÔNG TY CỔ PHẦN BẢO VỆ THỰC VẬT SÀI GÒN**  
SAIGON PLANT PROTECTION JOINT STOCK COMPANY

# BỆNH KHÔ CÀNH ( PINK DISEASE / DIE BACK)

*Corticium salmonicolor*

- Bệnh phổ biến trên điều, nhất là vườn gòn cao su. Bệnh thường xảy ra trong mùa mưa, khí hậu ẩm, do nấm: *Corticium salmonicolor*.
- Bệnh hay xảy ra ngay chảng ba, mới nhiễm có màu trắng sau chuyển hồng, cành khô, chết, lan dần từ trên xuống theo nước mưa.



# BỆNH KHÔ CÀNH ( PINK DISEASE / DIE BACK)

*Corticium salmonicolor*

## Phòng trị

- Trồng thưa ( 10 m/ cây).
- Vệ sinh vườn, làm cỏ, thu gom cành bệnh tiêu hủy.
- Thường xuyên tỉa cành ( 2 lần/năm).
- Có thể phun thuốc Vanicide 3SL, 5SL ( hoạt chất : Validamycin ), Saizole 5SC.



Validamycine 5%

# BỆNH NỨT THÂN XÌ MỦ ( GUMMOSIS / FOOT ROT) (*Phytophthora*).

- Do nấm *Phytophthora*.
- Bệnh thường xuất hiện từ tháng 12 – 4 trên cây 3 năm tuổi trở lên.
- **Triệu chứng**  
Trên thân chính và cành thì sẽ xuất hiện những vết nứt dọc, nhựa màu nâu, đỏ ứa ra, cây yếu, suy và có thể chết.



# BỆNH NỨT THÂN XÌ MỦ ( GUMMOSIS / FOOT ROT)

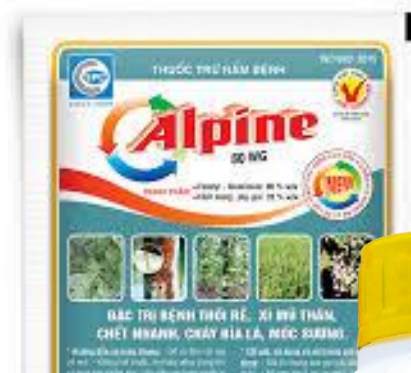
(*Phytophthora*).

## Phòng trị

- Không trồng dày.
- Thoát nước tốt.
- Tăng cường bón vôi.
- Quét gốc dung dịch Bordeaux 5%

Dùng thuốc đặc trị như :

- **Alpine 80WG** (Fosetyl aluminium)
- **Mexyl 72WP** (Mancozeb + Metalaxyl)
- **Treppach Bul 607SL** (Propamocarb)



**CÔNG TY CỔ PHẦN BẢO VỆ THỰC VẬT SÀI GÒN**  
SAIGON PLANT PROTECTION JOINT STOCK COMPANY

# BỆNH ĐỐM LÁ ( Leaf spot) ( *Pestalonia*)



**Nguyên nhân :** *Pestalotia sp* và *Botryodiplodia*.

- Nấm bệnh thường xâm nhập qua vết thương cơ giới, hoặc do côn trùng cắn phá và lây lan qua không khí.

## Phòng trị

- Vệ sinh vườn.
- Phòng trị côn trùng chích hút
- Phun thuốc gốc đồng hay thuốc có hoạt chất Pycoxystrobin, Difenoconazol như **Sago perfect 320SC**, **Saipora super 350SC**



- Picoxystrobin: 200 g/l
- Difenoconazole: 120 g/l



**CÔNG TY CỔ PHẦN BẢO VỆ THỰC VẬT SÀI GÒN**  
SAIGON PLANT PROTECTION JOINT STOCK COMPANY



**CÔNG TY CỔ PHẦN BẢO VỆ THỰC VẬT SÀI GÒN**  
SAIGON PLANT PROTECTION JOINT STOCK COMPANY