



BẢN TIN SỐ 08

HÀNG HẢI VÀ LOGISTICS



NỘI DUNG

- I. Bản tin hàng hải
- II. Bản tin thị trường
- III. Bản tin xăng dầu
- IV. Bản tin Logistics

TIN TỨC VẬN CHUYỂN

BẢN TIN QUỐC TẾ



Thượng Hải đạt kỷ lục 5 triệu TEU trong tháng 1 do nhập khẩu từ Mỹ tăng

Cảng Thượng Hải thiết lập kỷ lục mới về năng suất container trong tháng 1, xử lý 5 triệu TEU, đánh dấu mức tăng trưởng đáng kể so với các năm trước. Sự gia tăng này phần lớn do sự tăng vọt trong nhập khẩu từ Hoa Kỳ, phản ánh nhu cầu tiêu dùng mạnh mẽ và sự phục hồi kinh tế ở Bắc Mỹ. Các nhà khai thác cảng đã ghi nhận sự gia tăng về số lượng tàu container đến từ các tuyến vận tải xuyên Thái Bình Dương, đặc biệt là những tuyến đến từ bờ Tây Hoa Kỳ. Năng lực xử lý container của cảng Thượng Hải được nâng cao nhờ việc áp dụng công nghệ tiên tiến, bao gồm hệ thống quản lý cảng thông minh và thiết bị tự động hóa, giúp tối ưu hóa hoạt động và giảm thiểu thời gian chờ đợi cho tàu thuyền. Mặc dù đạt được thành công, cảng Thượng Hải vẫn phải đối mặt thách thức như tắc nghẽn, biến động giá cước vận tải biển do ảnh hưởng từ tình hình địa chính trị và các vấn đề chuỗi cung ứng toàn cầu. Cảng Thượng Hải tiếp tục khẳng định vị thế là một trong những cảng container lớn và quan trọng nhất trên thế giới.

Nguồn: maritime-executive.com

Công ty Hàn Quốc khởi công xây dựng cảng Cebu mới tại Philippines



Một công ty Hàn Quốc đã khởi công dự án xây dựng cảng Cebu mới tại thành phố Consolacion, Philippines. Dự án này được kỳ vọng sẽ giảm bớt tình trạng tắc nghẽn tại cảng hiện hữu ở Cebu và thúc đẩy tăng trưởng kinh tế khu vực. Cảng mới sẽ được trang bị các thiết bị hiện đại, bao gồm cầu bờ và hệ thống quản lý cảng tiên tiến, nhằm nâng cao hiệu quả hoạt động và năng lực xử lý hàng hóa. Dự án được thực hiện theo hình thức hợp tác công tư, với sự tham gia của chính phủ Philippines và các nhà đầu tư tư nhân. Cảng mới dự kiến sẽ có khả năng tiếp nhận các tàu container lớn hơn, giúp giảm chi phí vận chuyển và tăng cường khả năng cạnh tranh của các doanh nghiệp địa phương. Ngoài ra, dự án cũng sẽ tạo ra nhiều việc làm mới cho người dân địa phương trong quá trình xây dựng và vận hành cảng. Chính phủ Philippines coi dự án này là một phần quan trọng trong kế hoạch phát triển cơ sở hạ tầng quốc gia, nhằm thúc đẩy tăng trưởng kinh tế và tăng cường kết nối với các thị trường quốc tế. Cảng Cebu mới được kỳ vọng sẽ đóng vai trò là một trung tâm logistics quan trọng trong khu vực Đông Nam Á.

Nguồn: maritime-executive.com



Hong Kong khởi động hoạt động tiếp nhiên liệu LNG từ tàu sang tàu

Hong Kong đã chính thức triển khai hoạt động tiếp nhiên liệu LNG từ tàu sang tàu, đánh dấu một bước tiến quan trọng trong việc thúc đẩy sử dụng nhiên liệu sạch hơn trong ngành vận tải biển. Hoạt động này được thực hiện bởi một liên doanh giữa các công ty năng lượng và vận tải biển hàng đầu, với sự hỗ trợ từ chính quyền Hong Kong. Việc cung cấp LNG cho tàu thuyền sẽ giúp giảm đáng kể lượng khí thải độc hại như sulfur oxides (SOx) và particulate matter (PM), góp phần cải thiện chất lượng không khí và bảo vệ môi trường biển. Hong Kong hy vọng rằng việc cung cấp dịch vụ tiếp nhiên liệu LNG sẽ thu hút nhiều tàu thuyền sử dụng LNG ghé thăm, củng cố vị thế của mình như một trung tâm hàng hải quốc tế hàng đầu. Để đảm bảo an toàn và hiệu quả của hoạt động STS LNG, các quy trình và tiêu chuẩn nghiêm ngặt đã được thiết lập và tuân thủ. Các nhân viên tham gia vào hoạt động này đều được đào tạo chuyên nghiệp và có chứng chỉ phù hợp. Việc khởi động hoạt động tiếp nhiên liệu LNG là một phần trong nỗ lực của Hong Kong nhằm đạt được các mục tiêu về phát thải carbon và phát triển bền vững trong lĩnh vực hàng hải..
Nguồn: maritime-executive.com

APM Terminals mở rộng trung tâm Gemini tại cảng Salalah



APM Terminals đang tiến hành mở rộng trung tâm Gemini tại cảng Salalah, Oman, nhằm tăng cường khả năng kết nối và nâng cao chất lượng dịch vụ. Dự án mở rộng này bao gồm việc xây dựng thêm cầu bến mới và nâng cấp các thiết bị hiện có, cho phép cảng tiếp nhận các tàu container có kích thước lớn hơn và xử lý khối lượng hàng hóa tăng đáng kể. Cảng Salalah đóng vai trò là một trung tâm trung chuyển quan trọng trên tuyến vận tải biển huyết mạch Á-Âu, và việc mở rộng này sẽ củng cố vị thế chiến lược của cảng, biến nó thành một điểm kết nối quan trọng hơn nữa trong mạng lưới vận tải biển toàn cầu. APM Terminals cam kết đầu tư vào cơ sở hạ tầng hiện đại và áp dụng công nghệ tiên tiến nhằm nâng cao hiệu quả hoạt động và cung cấp các dịch vụ chất lượng cao, đáp ứng nhu cầu ngày càng khắt khe của thị trường. Dự án là một phần quan trọng trong chiến lược tổng thể của APM Terminals nhằm xây dựng một mạng lưới cảng toàn cầu mạnh mẽ và đáp ứng nhu cầu ngày càng tăng của thị trường, không chỉ tăng cường năng lực của cảng mà còn tạo ra nhiều việc làm mới và đóng góp vào sự phát triển kinh tế của khu vực xung quanh. Nguồn: container-news.com

BẢN TIN TRONG NƯỚC



"Thông" luồng cho tàu lớn vào cảng biển Vũng Tàu

Luồng hàng hải Vũng Tàu - Thị Vải đã được nạo vét đến độ sâu -15,8 mét, đảm bảo môn nước khai thác đạt -14,0 mét, tạo điều kiện thuận lợi cho tàu có trọng tải lên đến 160.000 DWT giảm tải và tàu 140.000 DWT đầy tải có thể cập cảng an toàn. Sự kiện tàu ONE INNOVATION, trọng tải 146.639 DWT, cập cảng CMIT thành công đã minh chứng cho khả năng này. Việc nâng cấp luồng hàng hải đóng vai trò then chốt trong việc giảm chi phí vận tải biển, nâng cao năng lực cạnh tranh cho toàn bộ khu vực cảng biển. Cục Hàng hải Việt Nam tiếp tục rà soát, đánh giá toàn diện để tối ưu hóa hiệu quả khai thác luồng, đồng thời đảm bảo an toàn hàng hải tuyệt đối. Dự án nạo vét duy tu luồng được triển khai theo hình thức xã hội hóa, huy động nguồn lực đầu tư từ các thành phần kinh tế ngoài nhà nước. Việc thông luồng này khẳng định vị thế chiến lược của cụm cảng Cái Mép - Thị Vải là một cửa ngõ hàng hải quan trọng, kết nối hàng hóa từ khu vực với thị trường toàn cầu, góp phần thúc đẩy sự phát triển kinh tế - xã hội của tỉnh Bà Rịa - Vũng Tàu nói riêng và cả nước nói chung, tăng cường khả năng hội nhập kinh tế quốc tế. Nguồn: baogiaothong.vn

Gỡ "nút thắt" hạ tầng cảng biển Hải Phòng, nâng cao năng lực đón tàu lớn



Hạ tầng cảng biển Hải Phòng đang được đầu tư đồng bộ, bao gồm các cầu cảng hiện đại, hệ thống kho bãi rộng lớn và mạng lưới đường giao thông kết nối liên hoàn, nhằm nâng cao năng lực tiếp nhận các tàu trọng tải lớn, đáp ứng nhu cầu vận tải ngày càng tăng cao. Việc triển khai các dự án hạ tầng trọng điểm, đặc biệt là các bến cảng mới tại khu vực Lạch Huyện và hệ thống đường giao thông kết nối đồng bộ, đã góp phần quan trọng vào việc giải quyết các nút thắt về hạ tầng giao thông, tạo động lực mạnh mẽ cho sự tăng trưởng kinh tế của khu vực. Cảng Lạch Huyện với khả năng tiếp nhận các tàu trọng tải lớn, đóng vai trò quan trọng trong việc giảm tải cho các cảng khác, đồng thời giảm chi phí cho các doanh nghiệp. Công tác nạo vét duy tu thường xuyên được chú trọng, đảm bảo an toàn cho tàu thuyền ra vào cảng. Các quy trình thủ tục hành chính cũng được cải tiến liên tục, thuận lợi cho các doanh nghiệp. Để phát huy tối đa hiệu quả, cần tiếp tục đầu tư vào hạ tầng giao thông kết nối cảng với các khu công nghiệp và trung tâm kinh tế, từ đó nâng cao hiệu quả khai thác, thu hút đầu tư và thúc đẩy phát triển kinh tế - xã hội của thành phố và khu vực. Nguồn: baogiaothong.vn



Vì sao Việt Nam chưa nhập khẩu tàu cũ để phá dỡ??

Việc chưa thể nhập khẩu tàu cũ để phá dỡ xuất phát từ nhiều nguyên nhân, trong đó chủ yếu là do các quy định pháp luật hiện hành còn tồn tại nhiều bất cập và thiếu tính khả thi trong quá trình triển khai. Cụ thể, các quy định liên quan đến bảo vệ môi trường, đảm bảo an toàn lao động và các thủ tục hải quan còn quá phức tạp. Bên cạnh đó, giá tàu cũ trên thị trường quốc tế thường xuyên biến động, phụ thuộc vào giá thép phế liệu và chi phí vận chuyển. Một yếu tố khác là chính sách hỗ trợ từ nhà nước còn hạn chế, thiếu các ưu đãi về thuế, tín dụng và các hỗ trợ khác để khuyến khích doanh nghiệp tham gia vào hoạt động nhập khẩu tàu cũ. Để giải quyết vấn đề này, cần thiết phải rà soát, sửa đổi và bổ sung các quy định pháp luật liên quan, tạo điều kiện thuận lợi hơn cho doanh nghiệp. Đồng thời, cần nghiên cứu, xây dựng và ban hành các chính sách hỗ trợ phù hợp, khuyến khích nhập khẩu tàu cũ để phá dỡ, tận dụng nguồn nguyên liệu thép tái chế, góp phần phát triển ngành công nghiệp tái chế của Việt Nam. Tuy nhiên, cần đảm bảo tuân thủ nghiêm ngặt các tiêu chuẩn về bảo vệ môi trường và an toàn lao động trong quá trình phá dỡ tàu.

Nguồn: baogiaothong.vn

Đồng loạt đề xuất tăng giá bốc dỡ cảng biển



Các doanh nghiệp khai thác cảng biển đồng loạt đề xuất điều chỉnh tăng giá dịch vụ bốc dỡ container, xuất phát từ áp lực gia tăng của các chi phí đầu vào, bao gồm chi phí nhân công, nhiên liệu, điện năng, và đặc biệt là bảo trì, bảo dưỡng các trang thiết bị hiện đại. Theo các doanh nghiệp, mức giá dịch vụ bốc dỡ container hiện tại chưa đủ để bù đắp các chi phí phát sinh, gây ảnh hưởng trực tiếp đến hiệu quả kinh doanh và làm giảm khả năng tái đầu tư mở rộng sản xuất. Việc điều chỉnh tăng giá dịch vụ được kỳ vọng sẽ tạo ra nguồn lực tài chính bổ sung, có thêm điều kiện để nâng cấp cơ sở hạ tầng, đầu tư vào các trang thiết bị hiện đại, từ đó nâng cao chất lượng dịch vụ. Tuy nhiên, việc tăng giá cần được xem xét kỹ lưỡng và thận trọng, đảm bảo hài hòa lợi ích giữa tất cả các bên liên quan. Đồng thời, cần có sự điều tiết từ phía nhà nước để tránh tình trạng tăng giá quá cao, gây ảnh hưởng tiêu cực đến năng lực cạnh tranh của hàng hóa xuất nhập khẩu Việt Nam trên thị trường quốc tế. Minh bạch hóa chi phí và nâng cao hiệu quả hoạt động là yếu tố then chốt để duy trì sức cạnh tranh của các cảng biển Việt Nam trong bối cảnh hội nhập kinh tế quốc tế ngày càng sâu rộng. Nguồn: baogiaothong.vn



BẢN TIN TỔNG HỢP THỊ TRƯỜNG TÀU BIỂN

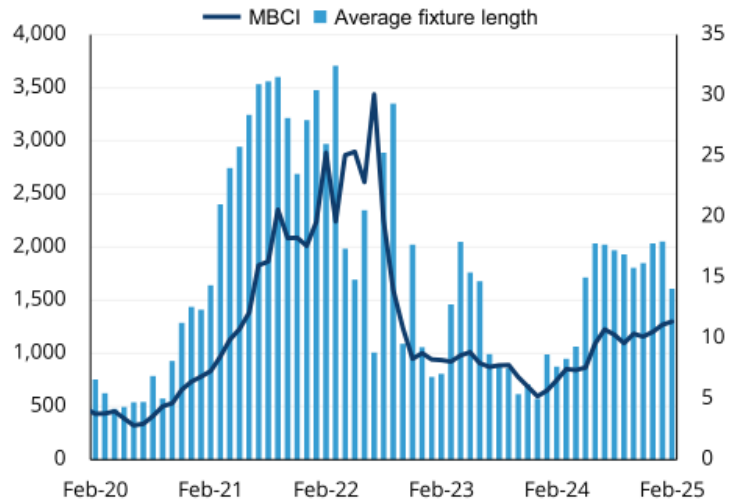
THỊ TRƯỜNG CHO THUÊ TÀU CONTAINER

Thị trường diễn ra khá yên ắng với số lượng giao dịch hạn chế. Tình trạng khan hiếm tàu vẫn tiếp diễn ở mọi phân khúc và khu vực, trong khi nhu cầu thuê tàu vẫn duy trì ở mức cao. Chỉ số MBCI tiếp tục xu hướng tăng trong 12 tháng qua. Phân khúc Post-Panamax không có nhiều biến động. Tuy nhiên, phân khúc Panamax khá sôi động, với một tàu 4,250 TEU được thuê lại cho quý 2 năm 2025 với thời hạn 3 năm, giá thuê khoảng 30,000 USD. Một tàu 4,400 TEU khác được cho thuê lại trong 5-8 tháng với giá 50,000 USD, nhưng thông tin này chưa được xác nhận. Phân khúc 2,500-3,500 TEU không có giao dịch mới, nhưng các cuộc đàm phán đang diễn ra cho thấy xu hướng ổn định. Tàu có sẵn sớm có giá thuê cao, trong khi chủ tàu có tàu giao sau vẫn khá lạc quan. Các hãng tàu có thể sẽ phải bắt đầu đàm phán cho các tàu sắp tới, do đó hoạt động thị trường dự kiến sẽ tăng trong vài tuần

Representative Fixtures USD/day

Vessel	Year	TEU	14 T.H.	Plugs	Design	Gear	Period	Region	Charterer	Rate (DAY)
EM Hydra	2005	1,740	1,295	300	Wenchong 1700	Geared	24-26 Months	Mediterranean	CMA CGM	19,000
Medkon Ankara	2003	1,200	870	150	PW 1200	Gearless	6-8 Months	Mediterranean	COSCO	18,500

MB Container Index (MBCI) & Fixture Length Index, Jan 95 = 1,000 (lhs), months (rhs)



Monthly Comparison	Feb-20	Feb-21	Feb-22	Feb-23	Feb-24	Latest
MBCI	432	835	2,888	938	745	1,298

tới. Các tàu feeder dưới 2,000 TEU tiếp tục hưởng lợi từ nhu cầu cao, đặc biệt ở khu vực Địa Trung Hải. Nguồn cung tàu có sẵn rất hạn chế, và nếu xu hướng này tiếp tục, thuê tàu 2 năm có thể trở thành tiêu chuẩn, ngay cả đối với các tàu 1,700 TEU thông thường.

Average Charter Rates USD/day

Size (TEU)	2020 FY	2021 FY	2022 FY	2023 FY	2024 FY	2025 YTD
900-1,200	7,190	16,674	26,856	11,716	11,521	14,050
1,600-1,800	9,030	26,000	35,513	14,823	19,099	21,453
2,400-2,700	10,387	31,798	49,710	16,942	22,383	26,900
2,700-2,900	11,141	30,826	39,772	17,258	26,050	29,000
4,000-5,400	14,831	38,961	49,180	20,801	31,770	36,856
5,500-7,000	19,916	39,217	59,274	32,435	36,850	NA

THỊ TRƯỜNG VẬN CHUYỂN CONTAINER

Thị trường đang bước vào giai đoạn hạ nhiệt thường thấy sau kỳ nghỉ Tết Nguyên Đán, một giai đoạn mà theo quy luật sẽ kéo dài cho đến khoảng tháng 4 hoặc tháng 5. Mặc dù quy mô của sự sụt giảm trong giá cước giao ngay là khá lớn, nhưng lĩnh vực container vẫn được đánh giá là một trong những phân khúc vận tải biển có khả năng sinh lời tốt nhất. Theo số liệu mới nhất, chỉ số Drewry World Container Index (WCI) đã giảm 5% xuống còn 3,095 USD/FEU. Tuy nhiên, cần lưu ý rằng chỉ số này vẫn cao hơn 118% so với mức trung bình của năm 2019 (1,420 USD/FEU), thời điểm trước khi đại dịch COVID-19 bùng phát. Tương tự, chỉ số Shanghai Containerized Freight Index (SCFI) cũng ghi nhận mức giảm 6% so với tuần trước, xuống còn 1,758.82 điểm, chạm mức thấp nhất kể từ năm 2023, trước khi cuộc khủng hoảng vận tải biển ở Biển Đỏ bùng nổ và đẩy giá cước vận tải tăng trở lại vào năm

ngoái. Các chuyên gia tư vấn tại Linerlytica nhận định rằng các hãng tàu container đang phải đối mặt với một thách thức không nhỏ trong việc đảo ngược xu hướng giảm giá cước hiện tại, do khối lượng hàng hóa vận chuyển vẫn còn khá yếu sau đợt tăng mạnh vào tháng 1 vừa qua. Trong một diễn biến khác, chính phủ Ấn Độ đã công bố kế hoạch đầy tham vọng về việc phát triển một hãng tàu container hoàn toàn mới mang tên Bharat Container Line. Theo kế hoạch, hãng tàu này sẽ sở hữu một đội tàu gồm khoảng 100 chiếc, bao gồm cả các tàu thuê. Mặc dù các chi tiết cụ thể về thời điểm ra mắt của hãng tàu này vẫn chưa được tiết lộ, nhưng các quan chức cho biết đây sẽ là một liên doanh giữa khu vực công và tư nhân. Hãng tàu Evergreen của Đài Loan đã chính thức xác nhận các đơn đặt hàng được chờ đợi từ lâu cho các tàu container cực lớn, chi khoảng 2.91 tỷ USD đến 3.25 tỷ USD cho một loạt 11 tàu đóng mới có sức chở 24,000 TEU tại hai nhà máy đóng tàu.

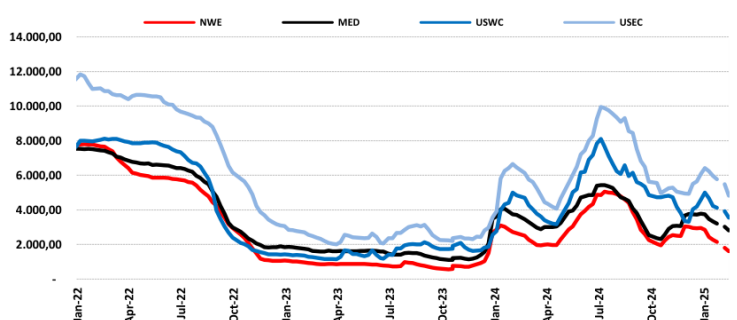
Shanghai Containerised Freight Index (SCFI)

	14-Feb	7-Feb	wk Δ	Last month
NWE (USD/TEU)	1.805,00	0,00	1.805,00	▲ 2.440,00
MED (USD/TEU)	3.036,00	0,00	3.036,00	▲ 3.477,00
USWC(USD/FEU)	3.932,00	0,00	3.932,00	▲ 4.682,00
USEC (USD/FEU)	5.490,00	0,00	5.490,00	▲ 6.229,00

Prices including surcharges (BAF, FAF, EBS, EBA, CAF, YAS, PSS, WRS, SSC, SCS, PCS).
Issued by Shanghai Shipping Exchange

NWE: Hamburg, Antwerp, Felixstowe, Le Havre. MED: Barcelona, Valencia, Genoa, Naples. USWC: Los Angeles, Long Beach, Oakland. USEC: New York, Savannah, Norfolk, Charleston.

SCFI Graph USD/TEU/FEU



HOẠT ĐỘNG ĐÓNG MỚI - S&P

Thị trường đóng mới ghi nhận thêm khoảng 18,400 TEU vào sổ đặt hàng. Chủ tàu Hy Lạp Danaos Corporation tiếp tục khẳng định vị thế trên thị trường bằng việc công bố đơn đặt hàng mới cho hai tàu container sức chở 9200 TEU. Hợp đồng được ký kết với nhà máy đóng tàu Huangpu Wenchong tại Trung Quốc, với mức giá ước tính khoảng 105-106 triệu USD/tàu. Theo kế hoạch, chiếc tàu đầu tiên sẽ được bàn giao vào quý 4 năm 2027, chiếc thứ hai vào quý 1 năm 2028. Động thái này cho thấy Danaos tiếp tục tin tưởng vào tiềm năng tăng trưởng của thị trường container và sẵn sàng đầu tư vào các tài sản dài hạn. Ngoài ra, tại Trung Quốc, một hãng tàu container lớn của châu Âu cũng đang tiến gần đến việc hoàn tất các thủ tục cuối cùng để ký kết hợp đồng đóng mới một loạt tàu container cỡ cực lớn với sức chở lên đến 18,000 TEU mỗi chiếc. Điểm đáng chú ý là các tàu này sẽ được trang bị động cơ lưỡng nhiên liệu, có khả năng sử dụng khí thiên nhiên hóa lỏng (LNG) như một giải pháp thay thế cho nhiên liệu truyền thống, thể hiện cam kết của hãng tàu này trong việc giảm thiểu tác động đến môi trường. Trong khi đó, đối với phân khúc tàu feeder, sự quan tâm đến các tàu có

Newbuilding Price Assessments USD Mn

Size (TEU)	Gear	Price Korea	Trend	Price China	Trend
1,800	Y	38.0	→	32.0	→
2,800	Y	53.0	→	43.0	→
5,400	N	79.0	→	70.0	→
11,000	N	139.0	→	123.0	→
15,000	N	175.0	→	160.0	→

2nd Hand Price Assessments USD Mn

Size (TEU)	Gear	10-year-old	Trend	15-year-old	Trend
1,700	Y	21.5	→	17.5	→
2,700	Y	32.0	→	27.0	→
5,000 WB	N	63.5	→	*	
6,700 WB	N	74.0	→	*	
9,000 WB	N	96.5	→	*	

*Preliminary assessed by MB Shipbrokers
* No vessels are 15-years old*

sức chở từ 1800 TEU, 3000 TEU, cũng như dải kích thước 4,000 – 5,000 TEU vẫn duy trì ở mức ổn định và được dự báo sẽ tiếp tục trong những tháng tới. Trên thị trường mua bán tàu cũ, mặc dù không có giao dịch mua bán tàu nào mới được báo cáo trong tuần này, nhưng các nguồn tin cho biết hoạt động vẫn diễn ra sôi nổi, đặc biệt là ở phân khúc tàu feeder, với các tàu có tuổi đời cao (trên 15 năm) đang được đặc biệt quan tâm. Với nguồn cung tàu sẵn có để thuê hạn chế và những bất ổn do các yếu tố địa chính trị trên thế giới, thị trường sẽ diễn biến như thế nào trong những tuần tới là một câu hỏi đáng được quan tâm.



BẢN TIN XĂNG DẦU

Giá Xăng Dầu Thế Giới

Giá dầu thô đã tăng trong phiên giao dịch ngày thứ Năm (20/2), đánh dấu chuỗi tăng kéo dài ba ngày, sau khi dữ liệu cho thấy tồn kho xăng và sản phẩm chưng cất tại Mỹ giảm, trong khi lo ngại về sự gián đoạn cung ở Nga cũng hỗ trợ giá. Chốt phiên giao dịch, giá dầu thô Brent tăng 0,58% lên 76,48 USD/thùng và giá dầu WTI của Mỹ tăng 0,35% lên 72,5 USD. Trong phiên giao dịch sáng ngày 21/2, thị trường tiếp tục tăng giá. Tại thời điểm 7h05 (giờ Việt Nam), giá dầu Brent tăng 0,76% lên 76,62 USD/thùng, trong khi giá dầu WTI tăng 0,8% lên 72,72 USD.

Bảng giá xăng dầu thế giới cập nhật 7h05 ngày 21/2/2025

Tên loại	Kỳ hạn giao	Sàn giao dịch	Giá	Thay đổi	Đơn vị tính
Dầu thô	7/2025	Tokyo	68.730	0,38	JPY/thùng
Giá dầu Brent	4/2025	ICE	76,62	0,76	USD/thùng
Dầu Thô WTI	3/2025	Nymex	72,72	0,18	USD/thùng

Giá Xăng Dầu Trong Nước

Chiều 20/2, Liên Bộ Công Thương - Tài chính đã điều chỉnh giá xăng dầu.

Giá bán lẻ như sau:

Xăng/Dầu	Thay đổi	Giá không cao hơn
E5RON92	+ 257 đồng/lít	20.885 đồng/lít
Xăng RON95-III	+ 257 đồng/lít	21.331 đồng/lít
Dầu diesel 0.05S	- 10 đồng/lít	19.063 đồng/lít
Dầu hỏa	+ 40 đồng/lít	19.513 đồng/lít
Dầu mazut 180CST 3.5S	- 183 đồng/kg	17.596 đồng/kg

Mức giá này có hiệu lực từ 15h ngày 20/2.

Nguồn: vietnambiz.vn



Bàn giao tàu container lớn chạy methanol đầu tiên do Trung Quốc chế tạo

Tàu container lớn chạy bằng methanol đầu tiên do Trung Quốc chế tạo đã được bàn giao thành công, đánh dấu bước tiến quan trọng trong phát triển giải pháp vận chuyển thân thiện với môi trường. Tàu được trang bị động cơ sử dụng methanol làm nhiên liệu, giúp giảm đáng kể khí thải độc hại và khí nhà kính so với tàu sử dụng nhiên liệu truyền thống. Việc bàn giao tàu thể hiện sự tiến bộ của ngành đóng tàu Trung Quốc trong việc áp dụng công nghệ tiên tiến và đáp ứng tiêu chuẩn môi trường ngày càng khắt khe. Methanol được xem là một trong những nhiên liệu thay thế tiềm năng cho ngành vận tải biển, vì nó có thể sản xuất từ nhiều nguồn, bao gồm cả nguồn tái tạo như sinh khối và năng lượng mặt trời. Các chuyên gia nhận định việc sử dụng methanol làm nhiên liệu cho tàu biển có thể giúp giảm đáng kể lượng khí thải SOx, NOx và PM, góp phần cải thiện chất lượng không khí và bảo vệ môi trường biển. Ngoài ra, methanol cũng có thể giúp giảm lượng khí thải CO2 nếu nó được sản xuất từ nguồn tái tạo. Nguồn: seatrade-maritime.com

Seatrade Qatar: Thảo luận về mục tiêu IMO 2050



Seatrade Maritime Logistics Middle East ở Qatar diễn ra tranh luận về tính khả thi và các bước cần thiết để đạt mục tiêu giảm phát thải carbon của IMO vào năm 2050, tập trung vào nhiên liệu thay thế, công nghệ mới và các biện pháp điều chỉnh chính sách để giảm khí thải nhà kính từ tàu biển. Nhiều ý kiến nhấn mạnh sự cần thiết của việc hợp tác giữa chính phủ, các công ty vận tải biển, nhà sản xuất nhiên liệu và các tổ chức nghiên cứu để thúc đẩy chuyển đổi năng lượng xanh. Phát triển cơ sở hạ tầng cho các nhiên liệu thay thế như amoniac, hydro và methanol cũng được xem là yếu tố then chốt. Một số đại biểu lo ngại về chi phí và tính khả thi của việc áp dụng công nghệ mới. Tuy nhiên, các chuyên gia nhấn mạnh rằng đầu tư vào các giải pháp bền vững là cần thiết để đảm bảo tương lai của ngành vận tải biển và bảo vệ môi trường. Hội nghị cũng thảo luận về vai trò của chính sách và quy định của chính phủ trong việc khuyến khích sử dụng nhiên liệu sạch và thúc đẩy đổi mới công nghệ. Việc thiết lập một khung pháp lý rõ ràng và ổn định được coi là yếu tố quan trọng để tạo niềm tin cho các nhà đầu tư và thúc đẩy chuyển đổi năng lượng xanh trong ngành vận tải biển. Nguồn: maritime-executive.com



Thị trường container: Biến động - trạng thái bình thường mới

Thị trường đang trải qua giai đoạn đầy biến động và khó lường, với những yếu tố như gián đoạn chuỗi cung ứng, căng thẳng địa chính trị và sự thay đổi trong nhu cầu tiêu dùng. Tình trạng "bất ổn" dường như đã trở thành một "trạng thái bình thường mới" trong ngành. Sự gián đoạn chuỗi cung ứng do đại dịch COVID-19 gây ra vẫn tiếp tục ảnh hưởng đến thị trường, với tình trạng tắc nghẽn cảng, thiếu hụt container và sự chậm trễ trong vận chuyển làm tăng chi phí và giảm hiệu quả. Bên cạnh đó, căng thẳng địa chính trị giữa các quốc gia cũng gây ra những rủi ro và bất ổn cho thương mại toàn cầu, ảnh hưởng đến lưu lượng hàng hóa và giá cước vận tải biển. Ngoài ra, sự thay đổi trong thói quen tiêu dùng, với sự gia tăng của thương mại điện tử và nhu cầu về các sản phẩm bền vững, cũng đặt ra những yêu cầu mới cho ngành. Cần phải thích ứng với những thay đổi này bằng cách đầu tư vào công nghệ mới, cải thiện dịch vụ và tìm kiếm các giải pháp vận chuyển thân thiện với môi trường hơn. Trong bối cảnh đầy thách thức này, sự linh hoạt và khả năng thích ứng là những yếu tố then chốt để các công ty container có thể tồn tại và phát triển. Nguồn: seatrade-maritime.com

ONE mừng tên tàu đóng mới đầu tiên là thành quả quá trình mở rộng



ONE đã tổ chức lễ đặt tên cho tàu đóng mới đầu tiên thuộc sở hữu của mình, mang tên "ONE INNOVATION". Sự kiện này đánh dấu một cột mốc quan trọng trong quá trình phát triển và mở rộng đội tàu. Con tàu có sức chở 24,000 TEU và được trang bị các công nghệ tiên tiến nhất, bao gồm hệ thống tiết kiệm năng lượng và hệ thống giảm khí thải, nhằm đáp ứng các tiêu chuẩn môi trường ngày càng khắt khe. Con tàu này sẽ được triển khai trên tuyến vận tải biển giữa châu Á và châu Âu, một trong những tuyến vận tải quan trọng nhất trên thế giới. Việc sở hữu tàu đóng mới cho phép ONE tăng cường khả năng kiểm soát hoạt động, nâng cao chất lượng dịch vụ và đáp ứng tốt hơn nhu cầu của khách hàng. Ngoài ra, việc đầu tư vào các tàu thân thiện với môi trường cũng thể hiện cam kết của ONE đối với sự phát triển bền vững của ngành vận tải biển. ONE đang tiếp tục thực hiện kế hoạch mở rộng đội tàu của mình bằng cách đặt hàng thêm các tàu đóng mới và thuê lại các tàu hiện có. Mục tiêu là trở thành một trong những hãng tàu container hàng đầu thế giới, cung cấp các dịch vụ vận chuyển chất lượng cao và đáng tin cậy trên toàn cầu. Nguồn: maritime-executive.com

THỊ TRƯỜNG VẬN CHUYỂN VÀ LOGISTICS QUỐC TẾ

TUYẾN VẬN CHUYỂN	TÌNH TRẠNG & KHUYẾN NGHỊ
Châu Á - Bắc Mỹ (Asia - North America)	<ul style="list-style-type: none"> • Giá cước vận chuyển (Ocean Freight): từ Châu Á đến Bờ Tây Bắc Mỹ trong tuần 8/2025 tiếp tục giảm rất mạnh đến 16,10% so với tuần trước, xuống còn 4.111 USD/FEU. Mức giá này giảm 21,05% so với tháng trước, theo dữ liệu Xeneta.
Châu Á - Châu Âu (Asia - Europe)	<ul style="list-style-type: none"> • Giá cước vận chuyển (Ocean Freight): từ Châu Á đến Bắc Âu tuần 8/2025 tiếp tục giảm mạnh 10,80% so với tuần trước, xuống còn 2.800 USD/FEU. Mức giá này giảm 34,40% so với tháng trước, theo dữ liệu Xeneta.
Bắc Mỹ - Châu Á (Northern America - Asia)	<ul style="list-style-type: none"> • Giá cước vận chuyển (Ocean Freight): từ Bắc Mỹ (Bờ Tây) đến Châu Á tuần 8/2025 giảm 1,70% với tuần trước, xuống mức 636 USD/FEU. Mức giá này giảm 5,22% so với tháng trước, theo dữ liệu Xeneta.
Bắc Âu - Châu Á (Northern Europe - Asia)	<ul style="list-style-type: none"> • Giá cước vận chuyển (Ocean Freight): từ Bắc Âu đến Châu Á tuần 8/2025 tăng 1,62% so với tuần trước, lên mức 251 USD/FEU; mức giá này giảm 14,33% so với tháng trước, theo dữ liệu Xeneta.

Nguồn: phaata.com

LỊCH TÀU BIỂN, TÀU SÔNG & TRA CỨU CONTAINER – GSC

Hãy ghé thăm website <https://www.gemadeptshipping.vn/vn/schedule.aspx> của công ty chúng tôi để tham khảo và có nhiều hơn một sự lựa chọn cho chuyến hàng của bạn.

THÔNG BÁO

Bảng giá niêm yết cước và phụ phí của Gemadept Shipping (GSC) áp dụng từ 01/04/2022. [Xem tại đây >>>](#)

GSC- DOMESTIC SCHEDULE – NEW UPDATED:

[Download](#)

GSC- BARGES MOVEMENT - UPDATED Wk 08/2025.

[Download](#)

LIÊN HỆ

CÔNG TY TNHH MTV VẬN TẢI BIỂN GEMADEPT

Địa chỉ: Tầng 20, số 6 Lê Thánh Tôn, P. Bến Nghé, Quận 1, TPHCM

Điện thoại : (84) 8 38 237 237

Fax : (84) 8 38 237 238

Email : mlos@gemadept.com.vn

Website : www.gemadeptshipping.vn

